

„Software-GridVis®“ Schnelleinstieg UMG 96-PA

Ergänzung zum Benutzerhandbuch und zur Installationsanleitung

English version:
see rear side



Downloadbereich:



Janitza®

Janitza electronics GmbH
Vor dem Polstück 6
D-35633 Lahnau / Germany
Support Tel. +49 6441 9642-22
Fax +49 6441 9642-30
E-Mail: info@janitza.de
www.janitza.de

2

Verbindung zum PC herstellen

Die gängigsten Verbindungen zur Kommunikation zwischen PC und Gerät:

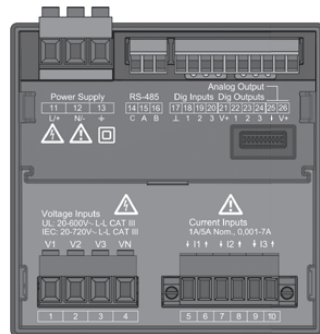
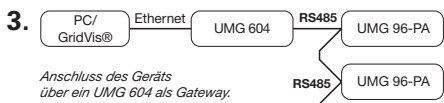
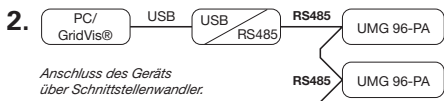
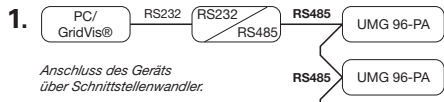


Abb. Rückseite UMG 96-PA



VORSICHT!

Sachschaden durch falsche Netzwerkeinstellungen

Falsche Netzwerkeinstellungen können Störungen im IT-Netzwerk verursachen! Informieren Sie sich bei Ihrem Netzwerk-administrator über die korrekten Ethernet-Netzwerkeinstellungen für Ihr Gerät.

3

UMG 96-PA - PC-Verbindung über UMG 604 als Gateway

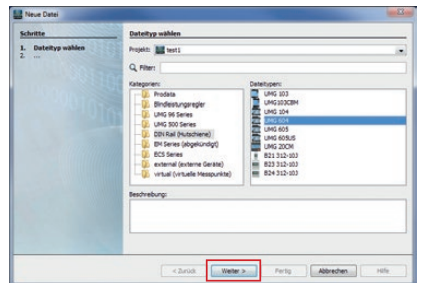
Die PC-Verbindung des UMG 96-PA über das UMG 604 als Gateway ist die häufigste Verbindung zur Kommunikation zwischen PC und Gerät:

- Konfigurieren Sie Ihr UMG 604 über Ethernet-Kabel an Ihrem PC im Netzwerk mit DHCP-Server als „DHCP Client“ (automatisch vergebene IP-Adresse), ohne DHCP-Server als „Feste IP-Adresse“ (siehe Benutzerhandbuch und Installationsanleitung zum UMG 604).
- Verbinden Sie Ihr UMG 96-PA über die RS485-Schnittstelle mit dem UMG 604 (siehe Installationsanleitung).

Software GridVis®

Installieren Sie die Software GridVis® auf Ihrem Computer und fahren Sie folgendermaßen fort:

- Öffnen Sie die Software GridVis® auf Ihrem PC.
- Wählen Sie in der Menüleiste „Datei“ > „Neues Projekt“. Für vorhandene Projekte wählen Sie Ihr Projekt unter „Datei“ > „Projekt öffnen“.
- Das Fenster „Neues Projekt“ erscheint.
- Klicken Sie unter Schritt 1 „Projekt wählen“ die Schaltfläche „Weiter“.
- Wählen Sie unter Schritt 2 „Projektpfad“ den:
 - „Projektname“.
 - „Projektpfad“.



- Klicken Sie auf die Schaltfläche „Weiter“.
- Es erscheint im Fenster der Schritt „Verbindung konfigurieren“.

1

Allgemeines

Dieser Schnelleinstieg in unsere Software GridVis® ist eine Beilage zum Benutzerhandbuch und zur Installationsanleitung des UMG 96-PA. Die folgenden Schritte beschreiben die gängigsten Verbindungen zur Kommunikation zwischen PC und Gerät.

Bitte lesen und verstehen Sie zunächst die produktbegleitenden Informationsprodukte und insbesondere die darin enthaltenen sicherheitsrelevanten Informationen.

Haftungsausschluss

Die Beachtung der Informationsprodukte zu den Geräten ist Voraussetzung für den sicheren Betrieb und um angegebene Leistungsmerkmale und Produkteigenschaften zu erreichen. Für Personen-, Sach- oder Vermögensschäden, die durch Nichtachtung der Informationsprodukte entstehen, übernimmt die Janitza electronics GmbH keine Haftung. Sorgen Sie dafür, dass Ihre Informationsprodukte leserlich zugänglich sind.

Weiterführende Dokumentationen finden Sie auf unserer Website www.janitza.de unter Support > Downloads.

Urheberrechtsvermerk

© 2017 - Janitza electronics GmbH - Lahnau. Alle Rechte vorbehalten. Jede, auch auszugsweise, Vervielfältigung, Bearbeitung, Verbreitung und sonstige Verwertung ist verboten.

Technische Änderungen vorbehalten

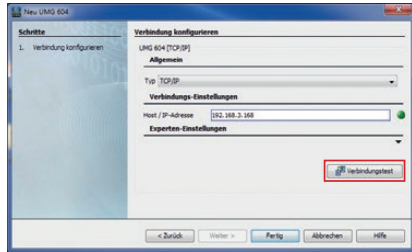
Informationen und Spezifikationen können sich ändern. Bitte informieren Sie sich unter www.janitza.de über die aktuelle Version unserer Software.

SICHERHEIT

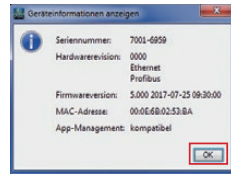
Bitte beachten Sie Sicherheitshinweise in diesem Dokument, die wie folgt dargestellt sind und folgenden Gefährdungsgrad für unsere Software beinhalten:

VORSICHT! Weist auf gefährliche Situationen hin, die z.B. zu Sachschäden durch Datenverlust oder Störungen im IT-Netzwerk führen können.

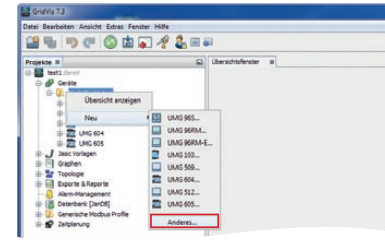
HINWEIS! Beschreibt wichtige Informationen, Verfahren oder Handlungen.



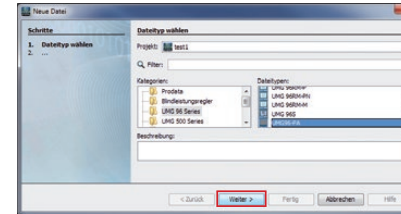
6. Wählen Sie in der Auswahlliste „Verbindungstyp“ > „TCP/IP“ und geben im Feld „Host“ die IP-Adresse Ihres Geräts ein. Die IP-Adresse Ihres UMG 604 bestimmen Sie über die Parameter-Adressen 300 bis 303 im Programmier-Modus (siehe Benutzerhandbuch und Installationsanleitung zum UMG 604).
7. Klicken Sie auf die Schaltfläche „Verbindungstest“.
8. Bei positivem Verbindungstest erscheint das Fenster „Geräteinformation anzeigen“ mit der Seriennummer, Hardwareversion und Firmwareversion.
9. Klicken Sie auf die Schaltfläche „OK“.
10. Beenden Sie den Schritt „Neues Gerät in das Projekt einfügen“ mit Klick auf die Schaltfläche „Fertig“.



- UMG 96-PA in das Projekt integrieren:**
1. Klicken Sie im Projektfenster auf das Plus-Symbol vor dem Verzeichnis „Geräte“.
 2. Klicken Sie im Verzeichnis „Geräte“ auf das Plus-Symbol vor dem Unterverzeichnis „Nach Gerätetyp“.
 3. Es erscheint das zuvor installierte UMG 604.
 4. Klicken Sie mit der rechten Maustaste auf das Unterverzeichnis „Nach Gerätetyp“.
 5. Wählen Sie im Kontextmenü den Menüeintrag „Neu“.
 6. Klicken Sie im Untermenü auf den Menüeintrag „Anderes“.

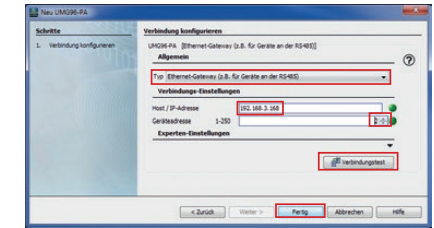


7. Das Fenster „Neue Datei“ erscheint.



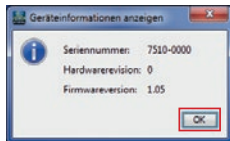
8. Wählen Sie in der Kategorie „UMG 96 Series“ den „Dateitypen“ UMG 96-PA

9. Klicken Sie auf die Schaltfläche „Weiter“.
10. Es erscheint im Fenster der Schritt „Verbindung konfigurieren“.



11. Wichtige Einstellungen unter „Verbindung konfigurieren“:
 - In der Auswahlliste den Verbindungstyp „Ethernet-Gateway (z.B. für Geräte an der RS485)“ wählen.
 - Im Eingabefeld „Adresse“ die IP-Adresse Ihres **UMG 604** eintragen (**Parameter-Adresse 300 bis 303** am Gerät auslesen).
 - Im Auswahlfeld „Geräteadresse“ die Geräteadresse Ihres **UMG 96-PA** wählen (siehe Benutzerhandbuch und Installationsanleitung zum UMG 96-PA).
12. Klicken Sie auf die Schaltfläche „Verbindungstest“.

13. Bei positivem Verbindungstest erscheint das Fenster „Geräteinformation anzeigen“ mit der Seriennummer, Hardwareversion und Firmwareversion.



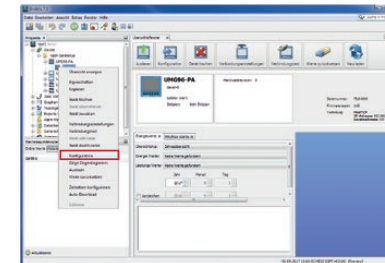
14. Klicken Sie auf die Schaltfläche „OK“.
15. Beenden Sie den Schritt „Neues Gerät in das Projekt einfügen“ mit Klick auf die Schaltfläche „Fertig“.



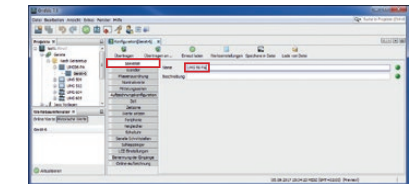
Software GridVis® Geräte-Konfiguration

Basis-Einstellungen

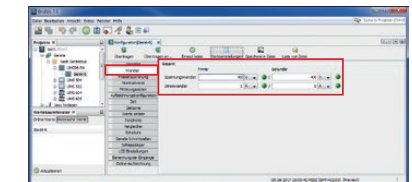
1. Öffnen Sie mit einem rechten Mausklick das Kontextmenü Ihres Geräts:
 - Im Fenster „Projekt“ > „Ihr Projekt“ > „Geräte“ > „Nach Gerätetyp“ > „UMG 96-PA“ > „Gerät x“.



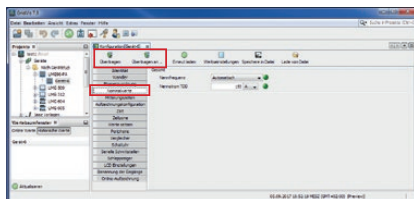
2. Klicken Sie im Kontextmenü auf den Menüeintrag „Konfiguration“.
3. Das Fenster „Konfiguration [Gerät x]“ erscheint in der rechten Hälfte des Arbeitsbereichs.
4. Vergeben Sie im Fenster „Konfiguration“ unter Menü „Identität“ im Eingabefeld „Name“ Ihren individuellen Gerätenamen.



5. Geben Sie im Fenster „Konfiguration“ unter Menü „Wandler“ in den Eingabefeldern die Spannungs- und Stromverhältnisse ein.



6. Wählen Sie im Fenster „Konfiguration“ unter Menü „Nominalwerte“ die Nennfrequenz entsprechend der vorhandenen Netzverhältnisse.



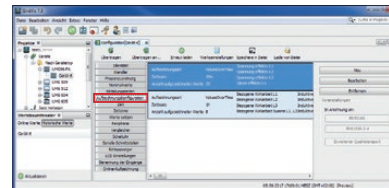
HINWEIS!

Um Datenverlust zu vermeiden, speichern Sie Ihre Änderungen der Geräte-Konfiguration über die Schaltflächen „Übertragen“ oder „Übertragen an“!



Software GridVis® - Aufzeichnungseinstellungen

Überprüfen und konfigurieren Sie gegebenenfalls die unter Menü „Aufzeichnungskonfiguration“ aufgezichneten Werte, die das Messgerät speichern soll. Eine Aufzeichnung enthält einen Messwert oder den Mittelwert des Messwertes.



HINWEIS!

Die GridVis®-Geräte-Konfiguration und -Aufzeichnungseinstellungen beschreiben Basis-Einstellungen. Die abgebildeten Programmfenster können, je nach Gerät, von der tatsächlichen Darstellung abweichen. Weitere Funktionen, Informationen und Geräte-Einstellungen, speziell für Ihr Gerät, finden Sie in der Online-Hilfe der Software GridVis®.

GridVis software® quick-start guide UMG 96-PA

Supplement to user manual and to installation instructions

Deutsche Version:
Siehe Vorderseite



Download area:



Janitza®

Janitza electronics GmbH
Vor dem Polstück 6
D-35633 Lahnau / Germany
Support tel. +49 6441 9642-22
Fax +49 6441 9642-30
e-mail: info@janitza.com
www.janitza.com

2

Establish the connection to the PC

The most common connections for communication between the PC and the device:

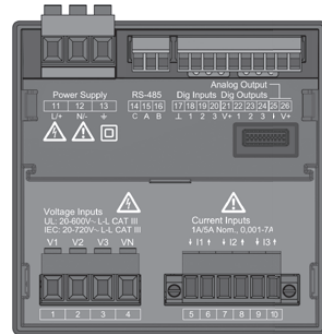
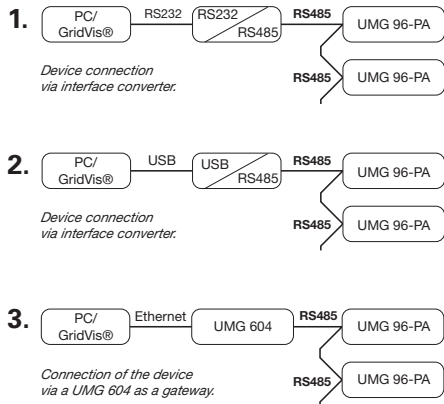


Fig. Rear side of UMG 96-PA

CAUTION! **Damage to property due to incorrect network settings**
Incorrect network settings can cause faults in the IT network!
Obtain information from your network administrator about the correct Ethernet network settings for your device.

1

General

This quick-start guide for our GridVis® software is an addendum to the user manual and to the installation instructions for the UMG 96-PA. The following steps describe the most common connections for communication between PC and device.

Firstly, please read and understand the information documents that accompanied the product and in particular the safety-relevant information contained within.

Disclaimer

Observing the information products for the devices is the prerequisite for safe operation and in order to obtain the specified performance and product features. Janitza electronics GmbH accepts no liability for injuries to personnel, property damage or financial losses arising due to a failure to comply with the information products. Ensure that your information products are accessible and legible.

Further documentation is available on our website at www.janitza.de under Support > Downloads.

Copyright notice

© 2017 - Janitza electronics GmbH - Lahnau. All rights reserved. Duplication, editing, dissemination and other utilisation, also in part, is prohibited.

Subject to technical changes.

Information and specifications may change. Please obtain information on the current version of our software from www.janitza.de.

SAFETY

Please observe the safety instructions in this document, which are shown as follows and that include the following degree of hazard for our software:

CAUTION! Indicates hazardous situations, that could lead to property damage due to data loss or faults in the IT network for example.

NOTE! This symbol with the word NOTE! describes important information, procedures or handling steps.

3

UMG 96-PA - PC connection via UMG 604 as gateway

The PC connection of the UMG 96-PA via the UMG 604 as gateway is the most common connection between PC and device:

1. Configure your UMG 604 via Ethernet cable on your PC in the network with DHCP server as "DHCP Client" (IP address assigned automatically), without DHCP server as "Fixed IP address" (see user manual and installation instructions for the UMG 604).
2. Connect your UMG 96-PA with the UMG 604 via the RS485 interface (see installation instructions).

GridVis® software

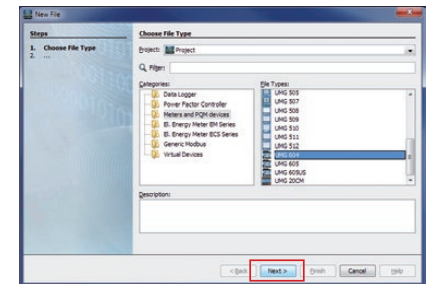
Install the GridVis® software on your computer and proceed as follows:

1. Open the GridVis® software on your PC.
2. In the menu bar, select "File" > "New project". If the project already exists, open it by selecting "File" > "Open project".
3. The "New project" window is displayed.
4. In step 1, "Select project", click "Continue".
5. In step 2, "Project path", select the:
 - "Project name".
 - "Project path".

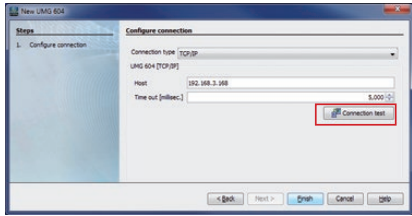
6. Click "Finish".
7. Your project is displayed on the left in the "Projects" window in the work area.

Insert UMG 604 in the project:

1. In the menu bar, select "File" > "New file".
2. The "New file" window is displayed.
3. In step 1, "Select file type", select the "File type" (UMG 604) in the "DIN Rail" category.
4. Click "Next".



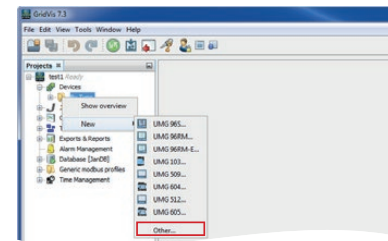
5. The "Configure connection" step is displayed in the window.



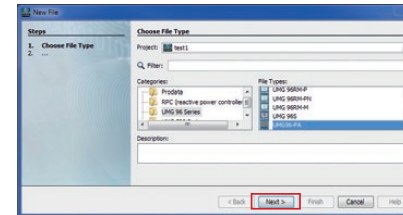
6. In the "Connection type" selection list, select "TCP/IP" and enter the IP address for your device in the "Host" field. The IP address of your UMG 604 is determined via the parameter addresses 300 to 303 in programming mode (see user manual and installation instructions for the UMG 604).
7. Click "Connection test".
8. If the connection test is successful, the "Display device information" window appears with the serial number, hardware version and firmware version.
9. Click "OK".
10. Complete the "Insert new device into the project" step by clicking "Finish".

Insert UMG 96-PA in the project:

1. Click in the project window on the plus symbol in front of the "Devices" directory.
2. Click on the plus symbol in front of the "By device type" subdirectory in the "Devices" directory.
3. The UMG 604 that was installed previously is displayed.
4. Right-click with the mouse on the "By device type" subdirectory.
5. Select the "New" menu item in the context menu.
6. Click on the "Other" menu item in the sub-menu.

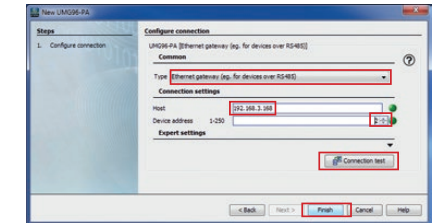


7. The "New file" window is displayed.



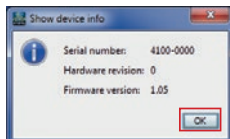
8. In the "UMG 96 Series" category, select the "File type" UMG 96-PA.

9. Click "Next".
10. The "Configure connection" step is displayed in the window.



11. Important settings in "Configure connection":
 - In the selection list, select the "Ethernet gateway (e.g. for devices on the RS485)" connection type.
 - Enter the IP address of your **UMG 604** in the "Address" input field (read out parameter addresses 300 to 303 on the device).
 - In the "Device address" selection field, select the device address for your **UMG 96-PA** (see user manual and installation instructions for the UMG 96-PA).
12. Click "Connection test".

13. If the connection test is successful, the "Display device information" window appears with the serial number, hardware version and firmware version.



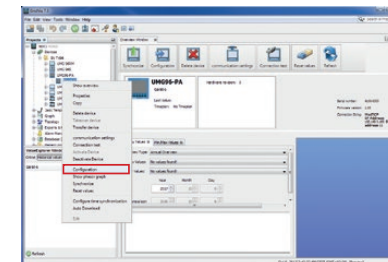
14. Click "OK".
15. Complete the "Insert new device into the project" step by clicking "Finish".



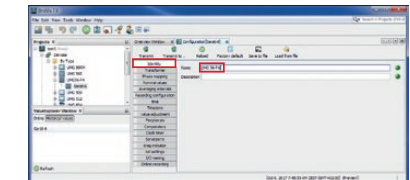
GridVis® software - device configuration

Basic settings

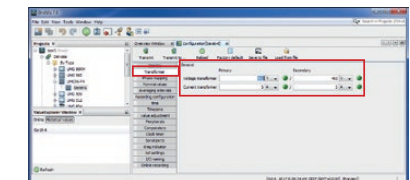
1. Right-click to open the context menu for your device:
 - In the "Projects" > "Your project" > "Devices" > "By device type" > "UMG 96-PA" > "Device x" window.



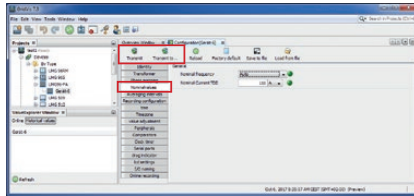
2. Click the "Configuration" menu item in the context menu.
3. The "Configuration [Device x]" window is displayed in the right half of the work area.
4. Enter your individual device name in the "Name" input field in the "Identity" menu in the "Configuration" window.



5. Enter the voltage and current ratios in the input fields in the "Transformer" menu in the "Configuration" window.



- Select the nominal frequency under the "Nominal values" menu in the "Configuration" window, in accordance with the existing grid conditions.



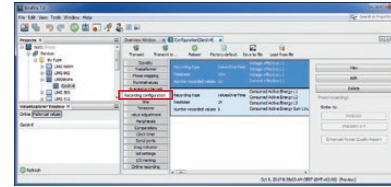
NOTE!

To avoid data loss, save your changes to the device configuration by pressing "Transfer" or "Transfer to"!



GridVis® software - recording settings

In "Recording configuration", you can check and configure which recordings the measurement device should save if required. A record holds a measured value or the mean value of the measured value.



NOTE!

The GridVis® device configuration and recording settings describe the basic settings. The program windows shown may differ from the actual display depending on the device. Additional functions, information and device settings specially for your device can be found in the GridVis® software's online help.